



ÅRSRAPPORT 2014

Assens Service A/S

Godkendt på selskabets ordinære generalforsamling, den 12 / 5 2015

Dirigent: *MARIANNE LYNGSØ HANSEN*

Marianne Lyngsø Hansen



ASSENS
FORSYNING

Indhold

Ledelsespåtegning	2
Den uafhængige revisors erklæringer	3
Ledelsesberetning	4
Oplysninger om selskabet	4
Hoved- og nøgletal	5
Beretning	6
Årsregnskab 1. januar - 31. december	8
Resultatopgørelse	8
Balance	9
Noter	11

Ledelsespåtegning

Bestyrelse og direktion har dags dato behandlet og godkendt årsrapporten for regnskabsåret 1. januar - 31. december 2014 for Assens Service A/S.

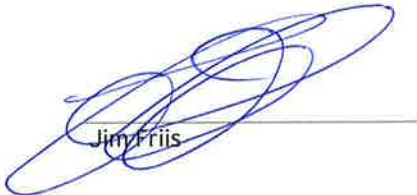
Årsrapporten er aflagt i overensstemmelse med årsregnskabsloven.

Det er vores opfattelse, at årsregnskabet giver et retvisende billede af selskabets aktiver, passiver og finansielle stilling pr. 31. december 2014 samt af resultatet af selskabets aktiviteter for regnskabsåret 1. januar - 31. december 2014.

Det er endvidere vores opfattelse, at ledelsesberetningen indeholder en retvisende redegørelse for de forhold, beretningen omhandler.

Årsrapporten indstilles til generalforsamlingens godkendelse.

Assens, den 22. april 2015
Direktion:



Jim Friis

Bestyrelse:



Hans Bjerggaard
formand



Arno Termansen
næstformand



Tage Kiltang Bartholin




Rikke Bjerglyng



Lars Kristian Pedersen



Marie Heebøll
medarbejderrepræsentant



Bjarne Hougaard
medarbejderrepræsentant



Jan Svendsen
medarbejderrepræsentant

Den uafhængige revisors erklæringer

Til kapitalejeren i Assens Service A/S

Påtegning på årsregnskabet

Vi har revideret årsregnskabet for Assens Service A/S for regnskabsåret 1. januar - 31. december 2014. Årsregnskabet omfatter resultatopgørelse, balance og noter, herunder anvendt regnskabspraksis. Årsregnskabet udarbejdes efter årsregnskabsloven.

Ledelsens ansvar for årsregnskabet

Ledelsen har ansvaret for udarbejdelsen af et årsregnskab, der giver et retvisende billede i overensstemmelse med årsregnskabsloven. Ledelsen har endvidere ansvaret for den interne kontrol, som ledelsen anser nødvendig for at udarbejde et årsregnskab uden væsentlig fejlinformation, uanset om denne skyldes besvigelser eller fejl.

Revisors ansvar

Vores ansvar er at udtrykke en konklusion om årsregnskabet på grundlag af vores revision. Vi har udført revisionen i overensstemmelse med internationale standarder om revision og yderligere krav ifølge dansk revisorlovgivning. Dette kræver, at vi overholder etiske krav samt planlægger og udfører revisionen for at opnå høj grad af sikkerhed for, om årsregnskabet er uden væsentlig fejlinformation.

En revision omfatter udførelse af revisionshandlinger for at opnå revisionsbevis for beløb og oplysninger i årsregnskabet. De valgte revisionshandlinger afhænger af revisors vurdering, herunder vurderingen af risici for væsentlig fejlinformation i årsregnskabet, uanset om denne skyldes besvigelser eller fejl. Ved risikovurderingen overvejer revisor intern kontrol, der er relevant for selskabets udarbejdelse af et årsregnskab, der giver et retvisende billede. Formålet hermed er at udforme revisionshandlinger, der er passende efter omstændighederne, men ikke at udtrykke en konklusion om effektiviteten af selskabets interne kontrol. En revision omfatter endvidere vurdering af, om ledelsens valg af regnskabspraksis er passende, om ledelsens regnskabsmæssige skøn er rimelige samt den samlede præsentation af årsregnskabet.

Det er vores opfattelse, at det opnåede revisionsbevis er tilstrækkeligt og egnet som grundlag for vores konklusion.

Revisionen har ikke givet anledning til forbehold.


Konklusion

Det er vores opfattelse, at årsregnskabet giver et retvisende billede af selskabets aktiver, passiver og finansielle stilling pr. 31. december 2014 samt af resultatet af selskabets aktiviteter for regnskabsåret 1. januar - 31. december 2014 i overensstemmelse med årsregnskabsloven.

Udtalelse om ledelsesberetningen

Vi har i henhold til årsregnskabsloven gennemlæst ledelsesberetningen. Vi har ikke foretaget yderligere handlinger i tillæg til den udførte revision af årsregnskabet. Det er på denne baggrund vores opfattelse, at oplysningerne i ledelsesberetningen er i overensstemmelse med årsregnskabet.

Aarhus, den 22. april 2015
ERNST & YOUNG
Godkendt Revisionspartnerselskab



Søren Peter Nielsen
statsaut. revisor



Thomas Riis
statsaut. revisor

Ledelsesberetning

Oplysninger om selskabet

Navn	Assens Service A/S
Adresse, postnr. by	Skovvej 2B 5610 Assens
CVR-nr.	32 14 35 39
Stiftet	28. april 2009
Hjemstedskommune	Assens
Regnskabsår	1. januar - 31. december
Hjemmeside	www.assensforsyning.dk
E-mail	post@assensforsyning.dk
Telefon	63 44 90 00
Bestyrelse	Hans Bjergegaard, formand Arno Termansen, næstformand Tage Kiltang Bartholin Rikke Bjerglyng Lars Kristian Pedersen Marie Heebøll, medarbejderrepræsentant Bjarne Hougaard, medarbejderrepræsentant Jan Svendsen, medarbejderrepræsentant
Direktion	Jim Friis
Revision	Ernst & Young Godkendt Revisionspartnerselskab Værkmestergade 25 Postboks 330 8100 Aarhus C

Ledelsesberetning

Hoved- og nøgletal

t.kr.	2014	2013	2012	2011	2010
Hovedtal					
Nettoomsætning	33.503	31.497	27.774	30.783	29.730
Bruttoresultat	8.714	7.466	3.908	7.073	7.552
Resultat af ordinær primær drift	842	325	-2.754	444	-26
Resultat af finansielle poster	158	562	340	340	253
Årets resultat	4	-91	-859	765	308
Balanceposter					
Anlægsaktiver	1.521	2.117	2.583	4.893	5.546
Omsætningsaktiver	16.830	14.055	13.335	12.514	11.756
Aktiver i alt	18.351	16.172	15.918	17.407	17.302
Egenkapital	1.887	1.883	1.976	2.835	2.070
Nøgletal					
Overskudsgrad	-0,5 %	-1,9 %	-4,3 %	1,4 %	-0,1 %
Afkast af den investerede kapital	-6,9 %	-19,6 %	-7,2 %	11,0 %	-2,8 %
Bruttomargin	26,0 %	23,7 %	14,3 %	23,0 %	25,4 %
Soliditetsgrad	10,4 %	11,6 %	13,7 %	16,3 %	12,0 %
Egenkapitalforrentning	1,4 %	-4,7 %	-25,9 %	31,2 %	16,1 %
Personale					
Gennemsnitligt antal fuldtidsbeskæftigede	58	59	58	58	56

Ledelsesberetning

Beretning

Virksomhedens hovedaktivitet

Selskabets formål er varetagelse af drift, vedligeholdelse og administration for selskaberne under Assens Forsyning A/S. Selskabets økonomi er baseret på indtægter fra disse selskaber.

Udviklingen i virksomhedens aktiviteter og økonomiske forhold

Økonomiske forhold og nøgletal

Assens Service A/S skal ikke oppebære overskud. Af resultatopgørelsen fremgår det at selskabets ordinære resultat før skat udviser et underskud på 16 t.kr.

Selskabets omsætning har i året været 33.503 t.kr.

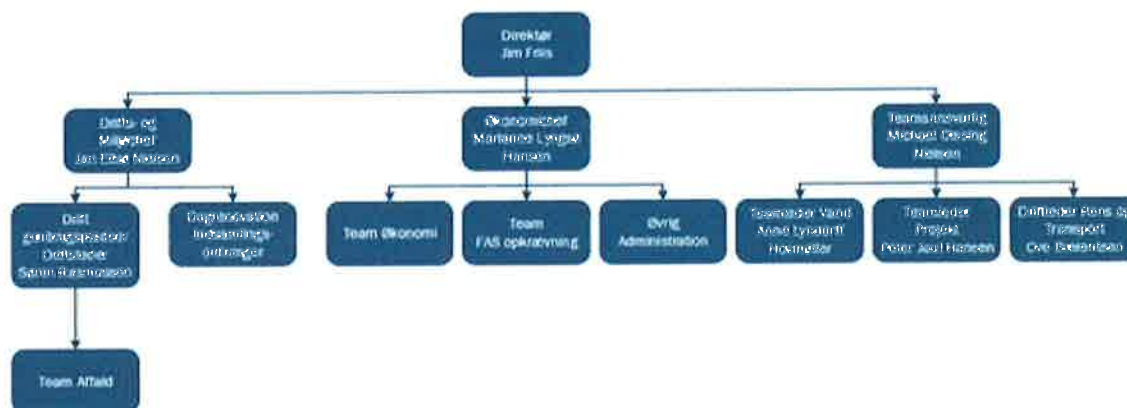
Resultatopgørelsen udviser et overskud på 4 t.kr.

Egenkapitalen udgør 1.887 t.kr.

Væsentlige begivenheder og aktiviteter 2014

Der er foretaget en innovationsmåling for hele organisationen i 2014 med det udgangspunkt, at få afklaret, hvor der bør sættes ind, samt hvor Assens Service A/S ligger i forhold til lignende selskaber.

Ny organisation - der er tre chefer og en direktør som udgør fremtidens chefgruppe, hvilket fremgår af organisationsplan nedenfor.



Der er udarbejdet en inkassopolitik, som skal være med til at nedbringe det udestående tilgodehavende hos kunderne. Strategiens implementering og den deraf afledte virkning har været meget positiv med reduktion af udestående til følge.

Som følge af den nye vision er der sat nye overordnede mål. For forståelsen af disse mål har der været afholdt to enkelt-dags medarbejderworkshops, hvor målene og visionen er kommenteret. Der er endvidere taget stilling til manglende kompetencer for målopfyldelsen i tværpersonelle grupper.

Der er fokus på nedbrydning af "siloer" afdelingerne imellem. Der er en generel forståelse af de gevinster, der er ved at der arbejdes og understøttes på tværs. Eksempelvis benyttes nu samme person til vedligeholdelse af de grønne områder i både Assens Vand A/S og Assens Spildevand A/S.

Ledelsesberetning

Beretning

Assens Service A/S har været på en inspirationstur, hvor alle forsyningsområder var repræsenteret og der blev både besøgt affalds-, vand- og spildevandsrelaterede virksomheder på turen.

Der er udarbejdet en ny kommunikationspolitik, hvor der er ekstra fokus på inddragelse af det lokale erhvervsliv, samt hvem og i hvilken form der kommunikeres og hvordan forbrugere, der bliver berørt af anlægsarbejderne ved etablering af kloak og rentvandsledninger orienteres og informeres.

Der er 6 personer, som har deltaget i ledelseskurser/uddannelse, enkelte med afsluttende eksamen i årets løb. Kurset er i DANVA-regi og deltagerne fra Assens Service A/S er alle fra leder- og chefgruppen.

Chefgruppen har i fællesskab og med støtte fra Danish Innovationsboard udarbejdet en udviklingsstrategi. Som følge af denne udviklingsstrategi implementeres planlægningsværktøjet Podio, som kan tilgås via en skærm fra alle eksterne afdelinger.

Assens Service A/S har en person fra kommunikationsuddannelsen for at øge denne kompetence i Assens Service.

Der arbejdes på en forbedret udgave af det allerede etablerede intranet. Derudover er der i løbet af året taget en helt ny og mere brugervenlig hjemmeside i brug. Hjemmesiden har ekstra fokus på selvbetjeningsløsninger og information til kunderne.

Assens Service A/S administrerer og koordinerer indsamling af farligt affald og afhentningen af den todelte beholder som er et nyt tiltag. Assens Service A/S løser ligeledes opgaven omkring tømningen af olie- og benzinudskillerne. Dette løses sammen med driften for tømning af ca. 2.500 septiktanke, minirenselanlæg og samletanke.

Der er ændret på opkrævningsproceduren i forbindelse med tanktømningsordningen. Der kræves nu op, så snart der er foretaget en tømning, hvilket reducerer antallet af telefonhenvendelser.

Der er til CSR-arbejdet ingen bemærkninger eller yderligere tiltag.

Der er afholdt licitation i forbindelse med udarbejdelse af spildevandsplantillæg for de områder, som skal separatkloakkeres. Arbejdet omkring tillægget har været meget ressourcekrævende.

Betydningsfulde hændelser, som er indtruffet efter regnskabsårets afslutning

Der er efter ledelsens vurdering ikke efter balancedagen indtruffet væsentlige hændelser, som påvirker bedømmelsen af årsrapporten.

Årsregnskab 1. januar - 31. december
Resultatopgørelse

Note	t.kr.	2014	2013
	Nettoomsætning	33.503	31.497
	Produktionsomkostninger	-24.789	-24.031
	Bruttoresultat	8.714	7.466
	Administrationsomkostninger	-7.872	-7.141
	Resultat af ordinær primær drift	842	325
	Andre driftsindtægter	238	264
	Andre driftsomkostninger	-1.254	-1.192
	Resultat af primær drift	-174	-603
2	Finansielle indtægter	204	583
3	Finansielle omkostninger	-46	-21
	Ordinært resultat før skat	-16	-41
4	Skat af årets resultat	20	-50
	Årets resultat	4	-91
	 Forslag til resultatdisponering		
	Overført resultat	4	-91
		4	-91

Årsregnskab 1. januar - 31. december
Balance

Note	t.kr.	2014	2013
	AKTIVER		
	Anlægsaktiver		
5	Materielle anlægsaktiver		
	Indretning af lejede lokaler	621	641
	Andre anlæg, driftsmateriel og inventar	900	1.476
		<u>1.521</u>	<u>2.117</u>
	Anlægsaktiver i alt	<u>1.521</u>	<u>2.117</u>
	Omsætningsaktiver		
	Tilgodehavender		
	Tilgodehavender fra salg og tjenesteydelser	5.940	6.546
	Tilgodehavender hos tilknyttede virksomheder	9.553	7.009
	Tilgodehavende sambeskatning	197	0
	Anden gæld	15	0
	Periodeafgrænsningsposter	1.125	436
		<u>16.830</u>	<u>13.991</u>
	Likvide beholdninger	<u>0</u>	<u>64</u>
	Omsætningsaktiver i alt	<u>16.830</u>	<u>14.055</u>
	AKTIVER I ALT	<u>18.351</u>	<u>16.172</u>

Årsregnskab 1. januar - 31. december
Balance

Note	tkr.	2014	2013
	PASSIVER		
6	Egenkapital		
	Aktiekapital	500	500
	Overført resultat	1.387	1.383
	Egenkapital i alt	1.887	1.883
	Hensatte forpligtelser		
	Udskudt skat	35	104
	Hensatte forpligtelser i alt	35	104
	Gældsforpligtelser		
	Langfristede gældsforpligtelser		
7	Kreditinstitutter	593	1.149
		593	1.149
	Kortfristede gældsforpligtelser		
7	Kortfristet del af langfristede gældsforpligtelser	556	666
	Bankgæld	1.414	0
	Leverandører af varer og tjenesteydelser	1.580	838
	Gæld til tilknyttede virksomheder	5.614	5.880
	Selskabsskat	239	0
	Skyldig sambeskatning	23	0
	Anden gæld	6.079	5.521
	Periodeafgrænsningsposter	331	131
		15.836	13.036
	Gældsforpligtelser i alt	16.429	14.185
	PASSIVER I ALT	18.351	16.172

- 1 Anvendt regnskabspraksis
- 8 Eventualposter m.v.
- 9 Pantsætninger og sikkerhedsstillelser
- 10 Medarbejderforhold
- 11 Nærtstående parter.

Årsregnskab 1. januar - 31. december

Noter

1 Anvendt regnskabspraksis

Årsrapporten for Assens Service A/S for 1. januar - 31. december 2014 er aflagt i overensstemmelse med årsregnskabslovens bestemmelser for klasse B-virksomheder med tilvalg af hoved- og nøgletalsoversigt.

Årsregnskabet er aflagt efter samme regnskabspraksis som sidste år.

Resultatopgørelse

Nettoomsætning

Nettoomsætningen ved salg af produkter og ydelser, indregnes i resultatopgørelsen i takt med levering. Nettoomsætningen indregnes ekskl. moms og afgifter.

Produktionsomkostninger

Posten indeholder omkostninger vedrørende personaleomkostninger, afskrivninger, lokaleomkostninger, miljø m.v.

Administrationsomkostninger

Posten omfatter omkostninger til administrative funktioner, herunder vederlag til medarbejdere i administrationen, kundeadministration og information, administrativ it, revision, kontorhold og afskrivninger vedrørende aktiver der benyttes til administration.

Andre driftsindtægter

Posten indeholder indtægter, der ikke er knyttet til selskabets primære aktiviteter.

Andre driftsomkostninger

Posten indeholder udgifter, der ikke er knyttet til selskabets primære aktiviteter.

Finansielle indtægter og omkostninger

Finansielle indtægter og omkostninger indeholder renter.

Skat af årets resultat

Årets skat, som består af årets aktuelle skat og forskydning i udskudt skat, indregnes i resultatopgørelsen med den del, der kan henføres til årets resultat, og direkte i egenkapitalen med den del, der kan henføres til bevægelser direkte i egenkapitalen. Selskabet er omfattet af de danske regler om tvungen sambeskatning af koncernens virksomheder. Virksomheder indgår i sambeskatningen fra det tidspunkt, hvor de indgår i konsolideringen i koncernregnskabet, og frem til det tidspunkt, hvor de udgår fra konsolideringen.

Den aktuelle danske selskabsskat fordeles ved afregning af sambeskatningsbidrag mellem de sambeskattede virksomheder i forhold til disses skattepligtige indkomster. I tilknytning hertil modtager virksomheder med skattemæssigt underskud sambeskatningsbidrag fra virksomheder, der har kunnet anvende dette underskud til nedsættelse af eget skattemæssigt overskud.

Årets skat, der består af årets aktuelle selskabsskat, årets sambeskatningsbidrag og ændring i udskudt skat - herunder som følge af ændring i skattesats - indregnes i resultatopgørelsen med den del, der kan henføres til årets resultat, og direkte i egenkapitalen med den del, der kan henføres til posteringer direkte i egenkapitalen.

Årsregnskab 1. januar - 31. december

Noter

1 Anvendt regnskabspraksis (fortsat)

Balance

Materielle anlægsaktiver

Driftsmidler og inventar er værdiansat til kostpris med fradrag af afskrivninger.

Der foretages lineære afskrivninger over den forventede brugstid, baseret på følgende vurdering af aktivernes forventede brugstider:

Indretning af lejede lokaler	3-5 år
Andre anlæg	3-10 år

Tilgodehavender

Tilgodehavender måles til amortiseret kostpris der sædvanligvis svarer til nominal værdi. Der nedskrives til imødegåelse af forventede tab efter en individuel vurdering af tilgodehavender.

Periodeafgrænsningsposter, aktiver

Periodeafgrænsningsposter, indregnet under omsætningsaktiver, omfatter afholdte omkostninger vedrørende efterfølgende regnskabsår.

Periodeafgrænsningsposter, passiver

Periodeafgrænsningsposter, indregnet under forpligtelser, omfatter modtagne betalinger vedrørende indtægter i de efterfølgende år.

Gældsforpligtelser

Finansielle forpligtelser måles til kostpris.

Øvrige gældsforpligtelser måles til nettorealisationsværdi.

Nøgletal

De i hoved- og nøgletalsoversigten anførte nøgletal er beregnet således:

Overskudsgrad	$\frac{\text{Resultat af primær drift} \times 100}{\text{Nettoomsætning}}$
Afkast af den investerede kapital	$\frac{\text{Resultat af primær drift} \times 100}{\text{Gennemsnitlig investeret kapital}}$
Investeret kapital omfatter:	Driftsmæssige materielle anlægsaktiver samt nettoarbejdskapital
Bruttomargin	$\frac{\text{Bruttoresultat} \times 100}{\text{Nettoomsætning}}$
Soliditetsgrad	$\frac{\text{Egenkapital, ultimo} \times 100}{\text{Passiver i alt, ultimo}}$
Egenkapitalforrentning	$\frac{\text{Ordinært resultat efter skat} \times 100}{\text{Gennemsnitlig egenkapital}}$

Årsregnskab 1. januar - 31. december
Noter

t.kr.	2014	2013	
2 Finansielle indtægter			
Renteindtægter fra bank	14	13	
Renteindtægter fra tilknyttede virksomheder	190	570	
	<u>204</u>	<u>583</u>	
3 Finansielle omkostninger			
Renteomkostninger til kreditforening	5	4	
Renteomkostninger til bank	4	0	
Øvrige finansielle omkostninger	37	17	
	<u>46</u>	<u>21</u>	
4 Skat af årets resultat			
Beregnet skat af årets skattepligtige indkomst	85	-12	
Årets regulering af udskudt skat	-69	76	
Regulering udskudt skat vedrørende ændret skattesats	0	-14	
Regulering af selskabskat vedr. tidligere år	162	0	
Regulering af sambeskatningsbidrag vedr. tidligere år	-198	0	
	<u>-20</u>	<u>50</u>	
5 Materielle anlægsaktiver			
	Indretning af lejede lokaler	Andre anlæg, drifts-materiel og inventar	I alt
t.kr.			
Kostpris 1. januar 2014	829	4.782	5.611
Årets tilgang	52	214	266
Årets afgang	0	0	0
Kostpris 31. december 2014	<u>881</u>	<u>4.996</u>	<u>5.877</u>
Af- og nedskrivninger 1. januar 2014	188	3.306	3.494
Årets af- og nedskrivninger	72	790	862
Af- og nedskrivninger 31. december 2014	<u>260</u>	<u>4.096</u>	<u>4.356</u>
Regnskabsmæssig værdi 31. december 2014	<u>621</u>	<u>900</u>	<u>1.521</u>
6 Egenkapital			
	Aktiekapital	Overført resultat	I alt
t.kr.			
Saldo 1. januar 2014	500	1.383	1.883
Overført, jf. resultatdisponering	0	4	4
Saldo 31. december 2014	<u>500</u>	<u>1.387</u>	<u>1.887</u>

Årsregnskab 1. januar - 31. december

Noter

6 Egenkapital (fortsat)

Aktiekapital

Aktiekapitalen er fordelt således:

500 aktier af nom. 1.000 kr.	500
	<u>500</u>

Ingen aktier er tillagt særlige rettigheder.

7 Langfristede gældsforpligtelser

t.kr.	Gæld i alt 31/12 2014	Afdrag næste år	Langfristet andel	Restgæld efter 5 år
Kreditinstitutter	1.149	556	593	0
	<u>1.149</u>	<u>556</u>	<u>593</u>	<u>0</u>

8 Eventualposter m.v.

Selskabet er sambeskattet med øvrige koncernvirksomheder. Som koncernvirksomhed hæfter selskabet ubegrænset og solidarisk med øvrige koncernvirksomheder for danske selskabsskatter og kildeskatter på udbytte, renter og royalties inden for sambeskatningskredsen. De sambeskattede virksomheders samlede kendte nettoforpligtelse fremgår af administrationsselskabets årsregnskab, Assens Forsyning A/S, CVR-nr. 32 28 57 24. Eventuelle senere korrektioner af sambeskatningsindkomst og kildeskat m.v. vil kunne medføre, at selskabets hæftelse udgør et større beløb.

9 Pantsætninger og sikkerhedsstillelser

Der er ingen pantsætninger eller sikkerhedsstillelser.

t.kr.	2014	2013
10 Medarbejderforhold		
Gager og lønninger	21.902	21.908
Pensioner	3.261	3.038
Omkostninger til social sikring	498	507
Andre personaleomkostninger	1.062	986
	<u>26.723</u>	<u>26.439</u>

Personaleomkostninger indregnes således i årsregnskabet:

Produktionsomkostninger	26.189	25.910
Administrationsomkostninger	534	529
	<u>26.723</u>	<u>26.439</u>
Vederlag til direktion og bestyrelse	<u>1.259</u>	<u>974</u>
Gennemsnitligt antal fuldtidsbeskæftigede	<u>58</u>	<u>59</u>

I henhold til årsregnskabslovens § 98 oplyses ledelsesvederlag samlet for de to ledelseslag.

Årsregnskab 1. januar - 31. december

Noter

11 Nærtstående parter

Assens Service A/S' nærtstående parter med bestemmende indflydelse omfatter Assens Forsyning A/S, der er hovedaktionær. Assens Service A/S' nærtstående parter med betydelig indflydelse omfatter Assens Service A/S' bestyrelse og direktion.

Samhandel med nærtstående parter er foregået på markedsmæssige vilkår eller omkostningsdækkende basis. Der har i 2014 været samhandel med Assens Spildevand A/S, Assens Vandværk A/S, Assens Af-fald og Genbrug A/S, Assens Rensning A/S og Assens Forsyning A/S.

Ejerforhold

Følgende aktionær er noteret i selskabets aktionærfortegnelse som ejende minimum 5 % af stemmerne eller minimum 5 % af aktiekapitalen:

Assens Forsyning A/S
Skovvej 2B
5610 Assens

Assens Service A/S indgår i koncernregnskabet for Assens Forsyning A/S.